

云南财经大学学报

YUNNAN UNIVERSITY OF FINANCE AND ECONOMICS GAZETTE

2020年3月30日 第416期



国内统一刊号：CN53-0810(G)

云南财经大学党委宣传部主办

网址：http://www.ynufe.edu.cn

投稿邮箱：860934996@qq.com



微信公众账号
云南财经大学

官方微博
云南财经大学



导读

- 2版 从咸宁到云南，唯别离是最难书写的章节
在联防联控一线贡献青春力量
- 3版 “双向压力”下云南沿边地区如何应对突发公共卫生事件
- 4版 “超长假期”，宅家日常

坚定信心 砥砺前行 落实立德树人根本任务

学校召开中层干部大会总结2019年工作部署2020年工作

本报讯 3月26日下午，学校中层干部大会在北院汇文礼堂召开，党委副书记、校长伏润民主持会议并安排部署2020年重点工作，校党委书记王建颖总结讲话。

王建颖高度概括了2019年的学校工作，用“暖心”“光彩”“影响力”和“骄傲”几个关键词肯定了2019年学校改革发展各项事业取得的成绩，客观分析了相关工作中存在的问题和不足。

王建颖强调，在疫情防控期间，学校要重点强化以下几个方面的工作：一是疫情防控工作，要进一步“守好了”“管好人”“备好物”“开好课”“复好工”“发好声”，讲好“抗疫”故事，进行生动的思政教育；二是要对“十三五”期间的工作进行总结和盘点，以更高目标谋划学校“十四五”规划；三是推动安宁新校区的建设，在确保安全和质量的前提下，如期完成搬迁任务；四是做好脱贫攻坚工作，

要进一步摸排对口扶贫点的贫困户是否有返贫情况，防止因疫情造成返贫，确保今年顺利完成脱贫任务；五是要克服“冷漠症”和“拖延症”，运用好学校巡察结果和纪委监委执纪“四种形态”，以严明的纪律推进全面从严治党。

伏润民从三个方面对学校2020年各项工作进行安排部署：第一，践行初心使命，把党的领导贯穿立德树人全过程。认真抓好习近平总书记考察云南重要讲话精神的学习宣传和贯彻落实；以政治建设为统领，全面加强党的领导；落实意识形态责任制，全面加强思想政治教育；坚持固本强基，全面加强党的基层组织建设；严格干部选用和日常监督，打造高素质干部队伍；压实“两个责任”，扎实推进党风廉政建设；坚决完成脱贫攻坚决胜年各项任务。第二，聚焦内涵建设、完善内部治理，加快高水平财经大学建设步伐。结合习近平总

书记对云南提出的新目标定位，精心编制学校“十四五”发展规划；着力深化学分制综合改革，扎实推进一流专业“双万计划”和一流课程“双万计划”建设；保证生源质量，完善招生计划分配方式，促进专业结构调整；全力做好就业创业工作；做好学科建设和研究生教育管理工作；不断提升国际化办学水平；打造高素质教师队伍；提升科研层次和成果质量；全力确保安宁校区一期子项目2如期竣工验收；全面提高学校治理能力和治理水平；启动70周年校庆筹备工作。第三，想到最坏、做到最好，坚决打赢校园疫情防控阻击战。提高思想认识，坚持底线思维，毫不放松抓紧抓实，打好各项防控工作；细化工作举措，压实防控责任，做好春季开学前各项准备工作；落实防控举措，严格健康监测，做好开学后疫情应对工作。

伏润民指出，2020年是全面建成

小康社会、实现第一个百年奋斗目标决胜之年，也是学校“十三五”规划总结收官、“十四五”规划开篇布局，以本科学分制综合改革为龙头，进一步优化内部治理，全面提高教育教学质量的关键一年，对学校改革发展具有承前启后、继往开来的重大意义。然而，2020年开年注定不平凡，突如其来的新冠肺炎疫情对学校教育教学和管理运转提出了新的挑战。因此，全校要在党委的统一指挥下，形成一盘棋，科学应对、精准防控，抓好疫情防控相关工作的落实，坚决打赢疫情防控校园阻击战，同时，按照学校2020年工作要点，统筹推进、突出重点，锐意进取、拼搏进取，全面推动高水平财经大学建设再上新台阶。

会上，副校级领导分别对2019年分管工作总结，报告2020年分管工作重点。校党委委员、校长助理赵超，全体中层干部参加会议。新闻中心

学校为2020届毕业生举办首届网络视频双选会

本报讯 3月27日，云南财经大学首届网络视频双选会在学校众创空间路演大厅启动，全国300余家优质用人单位提供就业岗位967个，国内外667所高校毕业生共计11421人参与了此次线上双选会。据统计，启动仪式当日上午，线上浏览量达190039次，活动将持续至3月29日。

学校党委行政高度重视大学生就业工作。校党委书记王建颖通过视频为参

加云南财经大学首届毕业生网络视频双选会的毕业生送上了题为“我们会伸出温暖而坚定的双手，陪你踏上人生的第一个工作岗位”的寄语，“身远心相近、隔空不隔心”，向毕业生送上了学校的深情关怀和殷切希望，同时也向参会的用人单位表达了欢迎和感谢。

校党委委员、副校长王锦云出席启动仪式并讲话。王锦云指出，2020届全国普通高校毕业生规模达874万人，

较去年净增40万，创历史新高，但受国家经济转型、新冠肺炎疫情等多重因素影响，毕业生就业形势异常严峻。她通报了学校近期毕业生就业情况和安排，要求各相关单位及学院务必高度重视毕业生就业工作，要以此次活动为契机，认真总结，注重经验交流与分享，将“网络双选会”打造成具有学校特色的毕业就业服务方式，切实为毕业生就业提供帮助。

活动依托网络平台，通过网上招聘信息发布、毕业生简历投递、面试及就业咨询、心理辅导等方式为广大毕业生和用人单位架起空中桥梁，全方位为广大毕业生和企业服务，切实将“就业服务不停歇，网上招聘不打烊”落到实处。

校党委委员、校长助理赵超，党委宣传部、各学院分管就业工作负责人和招生与职业发展中心全体教职工参加现场启动仪式。招生与职业发展中心

在云南财经大学首届网络视频双向选择洽谈会上的寄语

云南财经大学党委书记 王建颖

亲爱的毕业生同学们：

大家上午好！此刻，我仿佛听到了你们的心声，“顶不住了，想开学了，想坐在教室里喝着奶茶，记笔记……”其实，学校的老师们也想念你们，想在春天的校园里听你们朗朗的读书声和爽朗的笑声，想看你们在球场上挥汗奔跑、放声呐喊，而这一切，都因为突如其来的新冠疫情暂时中断了，但是对你们的牵挂和关心从来没有停止。在这个特殊的时期，党中央、国务院、省委省政府及省教育厅高度重视毕业生的就业工作，学校及时研判就业形势，为同学们提供了精准的就业信息，开设了线上就业课程指导，实施了网上签约、求职材料、盖章邮寄等一系列就业服务。

“身远心相近，隔空不隔心”。今天，省内外600余家优质企业和7000余名高校毕业生积极报名参加云南财经大学首届网络视频招聘会。中国水利水电第三工程局有限公司、中建铁路投资建设集团有限公司、云南省建设投资控股集团有限公司等一大批具有强烈社会责任感的企事业单位，怀着对人才的尊重和渴望，积极上网招聘。其中，500人以上的大规模、大中型企业就有216家，国有企业83家，机关事业单位8家，提供了663个工作岗位，招聘需求达10338人，进一步丰富了同学们的就业机会和选择，为实现高质量就业搭建了广阔平台。

习近平总书记曾经说过：“青年

一代有理想、有本领、有担当，国家就有前途，民族就有希望”，青年人的选择，决定了祖国和民族的未来。就业选择不仅仅是一份工作、一种职业，更是确立一份初心、一肩使命。我衷心希望同学们经得起磨砺、扛得住压力，不退缩、不服输、不懈怠，将个人发展融入到国家富强、民族复兴的伟大事业中，把等待变成行动，把焦虑变成自信，因为你不是一个人在找工作。今天，虽然用人单位、学校和老师们不在你身边，但我们无时无刻不在为你的学业、就业全力以赴工作，无论你遇到什么困难，我们都会伸出温暖而坚定的双手，陪你踏上人生的第一个工作岗位。

此刻，我们相信，经历这次疫情的毕业生们，在专业知识和知识结构的积累上，将会更深刻地理解团队的力量，更深刻地领悟职业规范和操守的重要意义，将会有更强的社会责任感并付诸于今后的职业生涯。希望各位毕业生带着责任，对自己的未来和即将选择的职业竭尽所能，奉献最优秀的自己！

再一次感谢所有用人单位对云南财经大学人才培养和就业工作的支持和帮助，感谢所有为网上招聘提供技术服务的后台工作人员！

同学们，2020年春去春回，花开花落，校园不能没有你们，你们是学校永远的春季，无论现在还是将来！

谢谢同学们！

安宁校区社会化运维迈出实质性一步

本报讯 近日，经过18家省内外物业企业的竞标，山东明德物业集团凭借丰富经验和雄厚的企业实力脱颖而出，成为我校安宁校区后勤服务综合管理采购项目中标单位，标志着安宁校区社会化运维迈出了实质性一步。

学校在省内高校中首次尝试将安宁校区后勤服务总体打包，以购买服务的方式面向社会公开招标，服务内容涵盖学生公寓管理、安保、设施设备维护、绿化、室内外保洁、楼宇管理、垃圾清运、水景养护、再生水处理九大模块，实现校区后勤服务全面委托。此次学校即将与山东明德物业集团展开的合作是新校区管理模式的大胆创新，为进一步做好安宁校区后勤服务工作，提升服务质量，降低运营成本打下了坚实的基础。

下一步，学校将和山东明德物业集团积极沟通协调，倒排工作计划表，细化工作任务，确保将安宁校区后勤服务各项工作落实到位，为今年九月安宁校区首期搬迁提供有力的后勤服务保障。山东明德物

业集团表示，将力争通过三年时间把安宁校区打造成为云南省高校类物业服务标杆项目。

山东明德物业管理集团成立于2004年，是国家一级资质企业。目前，公司在管项目涉及大学、医院、城市环境服务、产业园、高档住宅区、写字楼、机关办公楼等多种物业业态。服务项目遍及全国25个省、直辖市、自治区，在管项目600多个。从2005年服务山东师范大学至今，已在全国服务了吉林大学、山东大学、华中科技大学、北京理工大学等近200余所高校，是目前国内管理高校项目最多的物业管理企业，名列“全国校园物业服务百强单位”。在管项目吉林大学、山东大学兴隆山校区荣获全国高校后勤物业服务“优秀项目”荣誉称号。2017年，荣获“全国校园物业服务百强单位（企业）第一名”。为中国教育后勤协会常务理事单位、中国教育后勤协会物专会秘书长单位、全国高校后勤事业发展先进单位、中国教育物业服务优秀企业、国家级守合同重信用企业。安宁校区管理委员会办公室

学校举行留学生座谈会通报疫情防控相关信息

本报讯 3月17日下午，学校举行留学生座谈会，向全校39名留校留学生表达了学校对国际学生健康与安危的关心，听取了留学生目前面临的困难和需求，并对现阶段国际国内疫情防控相关信息及防疫政策进行通报。副校长殷红和相关部门负责人现场就留学生的问题进行了解答，座谈会由海外学院院长余泳主持。

殷红代表学校表达了对留学生们的牵挂，感谢他们对疫情防控管理工作的配合。他表示，中国的疫情防控工作已经取得了阶段性的成果，并且进入可控阶段，但与此同时，国际疫情的变化却令人担忧，由此带来对生活和学习的影响还将持续一段时间。目前，学校已经安排了在线教学，并将时刻关注留学生的困难和需求，持续为留学生们提供各项保障，希望大家能够安心生活、专心学习，继续与学校共同努力克服疫情影响。

他还重点传达了刚刚发布的其他困难学生每人发放30元，目前已经完成财务手续，补助将于近期打入学生账户。

疫情期间，学校始终牵挂学生的安危和健康，时刻关注学生的困难和需求，开展多渠道帮扶，为学生送去温暖和关怀，全力保障学生在线学习、健康成长。学生处

《云南省人民政府应对新型冠状病毒感染肺炎疫情工作领导小组指挥部通告第13号》中对境外旅居者的疫情防控政策要求，并请留学生们转告假期离境回国的同学。

国际学生教育管理中心主任金国兴介绍了在校留学生的相关情况，对国际学生返校前、返校中、返校后的防疫工作，以及现阶段的教学安排，并对学校防疫相关制度、措施、保障和留校学生防疫期间的行为规范进行了讲解。海外学院副院长李来福介绍了现阶段中国境内外疫情的发展情况，以及中国政府针对输入性风险防控的相关措施。

留学生们对学校的关心和照顾表达了感谢，表示会积极配合学校的各项安排，也希望疫情能够早日结束。同时，他们表示中国疫情防控的系列举措使他们加深了对中国的了解，并将把疫情期间在中国学到的“精彩一课”的感受和经验带回自己的国家。海外学院



复工剪影

转眼间，老师们复工已经半个月了。校园里开始有了忙碌的身影，每个人在自己的岗位上尽职尽责，为学校每一天的正常运转做着充分的努力。防疫措施做到位，戴好口罩勤洗手，门卫管理从严从紧，食堂“一人一桌”有序用餐，后

勤工作人员全副武装做好每日消毒，确保全覆盖、无遗漏……每一个人默默奉献的样子，是这个春天最美的风景线，也是学校做好防疫工作的有力保障。一切都准备好了，静待同学们平安归来！（新闻中心 文/图）



封面故事

我校家庭经济困难学生获流量补助

本报讯 近日，我校为近8800名家庭经济困难学生发放30.97万元流量补助，助力学生在线学习不掉线，实现“停课不停学，学习不延期”。

受疫情影响，我校于3月9日正式开启新学期线上课程，全校师生通过云平台架起了“空中课堂”。为切实保障家庭经济困难的学生在家利

用网络完成各门课程的学习，学校下发了《关于发放疫情期间家庭经济困难学生上网学习流量补助的通知》，向建档立卡户学生每人发放50元，

其他困难学生每人发放30元，目前已经完成财务手续，补助将于近期打入学生账户。

疫情期间，学校始终牵挂学生的安危和健康，时刻关注学生的困难和需求，开展多渠道帮扶，为学生送去温暖和关怀，全力保障学生在线学习、健康成长。学生处

刘畅，我校2019届毕业生（财政与公共管理学院财政15-1班），原云南财经大学记者团副团长，毕业后从事媒体工作，2020年1月18日由北京回湖北休假。期间，因为父母均在战“疫”一线，刘畅也主动申请成为一名志愿者，尽己所能为湖北咸宁的疫情防控工作服务。此前，本报【战“疫”日记】栏目刊登了刘畅的《云财校友刘畅：我在咸宁接到了云南医疗队的亲人们》，此为所写日记第2篇。

战“疫”日记

从咸宁到云南，唯别离是最难书写的章节

2020年3月21日，是这个庚子年的春分时节，昼夜等长。记得小学语文课文中说，今天过后日子就越来越长了。天出奇地闷热，楼道里开始返潮，没有风，大朵的乌云在向上滚着，淦河的水位涨了，但下游的橡胶坝没有打开，河面很安静，镜子一样倒映着岸上的一切。桥下有戴着口罩垂钓，他把钓钩远远地抛进水里，钓竿、渔线自然下垂，很像河堤上的垂柳。柳条已经十分柔软甚至发出叶来，柳树旁边的桃花正盛，而湖北早樱已经过了花期，一周前，云南医疗队的亲人们曾在早樱花下拍照留念。



湖北咸宁的新冠肺炎确诊病例已经“清零”三天了，全市降为“低风险地区”，各交通管制卡点逐步清撤，居民可以外出，公共交通也开始陆续恢复，但街上行人依然不多，临街商铺也鲜有开门营业的。我走在完全被樟树遮盖的滨河东路上，沿街净是关闭的卷帘门，但门上的滚动电子显示屏都已经打开，有业主正踩在梯子上调试。这条不宽的街道往常是十分热闹的，酒店饭店林立，路旁还有大量的住宅，夏夜里人声鼎沸，满街都是小龙虾热辣的味道。而今，每个居民区的人口都还蹲着一顶蓝色的写着“民政救灾”的帐篷，商铺的卷帘门已经封闭了60天。

但街上的花店都开门了，且无比忙碌，门口堆着存放了一冬的货品。店主分拣挑出最美的鲜花，擦拭洒水，搭配着包装纸和丝带，颜色换了顶蓝色的写着“民政救灾”的帐篷，商铺的卷帘门已经封闭了60天。

但街上的花店都开门了，且无比忙碌，门口堆着存放了一冬的货品。店主分拣挑出最美的鲜花，擦拭洒水，搭配着包装纸和丝带，颜色换了顶蓝色的写着“民政救灾”的帐篷，商铺的卷帘门已经封闭了60天。

“妈，桂花吗？”

“嗯，月月桂，咱们这儿一年四季都有桂花开。你那些姐姐们能出来吗，邀请人家出来走走啊，这么香。”

“算了，估计收拾东西呢，明天要走了。”

傍晚，沿路的布标已经挂满“新时代最可爱的人”“山河无恙，岁月长安，

天下咸宁，谢谢你们”“我们知道你为了谁，致敬英雄”“欢迎云南亲人常回家看看”“谢谢你为湖北拼过命”……行人都会驻足并说着话，这座城市正在“密谋”着什么，就像天正酝酿着一场大雨。

21日晚，惊雷滚滚，暴雨瓢泼。晚9点，人人的手机都被这样的信息充斥着，“明早7点10分，云南省援鄂医疗队撤离，居民可以前往人民广场至高速公路口送一程。”社区微信群、父母工作单位的微信群消息应接不暇，“老天保佑，明早雨停！”“早点睡，明天要早起。”

22日清晨6点，天公作美，雨停了。6点45分，我来到家门口的人民广场，着实受到了震撼。我已经太久没有见过这么多的人，就像咸宁特产的竹笋在雷

雨夜疾地冒出，市民像潮水一样涌满了云南医疗队撤离时经过的街道，孩子、老人、穿制服的、带锣鼓的，带着鲜花、红旗、布标、写着大字的纸牌……我自认为是见过大场面的，但这样的汪洋大海真的让我良久没有说出话来，无法形容，那是真正的澎湃的汪洋大海。

早8时，警车和医护人员乘坐的大巴车驶来，夹道的声浪也像钱塘潮一样地隆隆而来。我看到我认识的姐姐们，在车窗里拼命地招手，有的边抹眼泪边敬礼，她们下车参加欢送仪式，从人群里接过鲜花和彩旗，一个咸宁的老婆婆走出来拉着昆明医科大学第三附属医院护士赵秋燕的手不停地道谢“谢谢你们啊，谢谢啊！”于是，这个活泼的姐姐抱着花束哭到不能自己。她们发现我，跑过来挨个和我拥抱，抱完又挨个抱了一遍，带着哭腔说“云南见！”广场大屏幕上在播放昆明医科大学第三附属医院赵力医生作词的歌曲，被姐姐们笑言“和我长得相像”的沐安杰姐姐参与了录制，普米族护士和东美在人群里高声地叫我的名字，我向她奋力挥手，她们就是和我跳过钢柱的人。

我的出生地咸宁是1998年长江特大洪水重灾区，一直生活在湖北的表姐告诉我，98年外婆牵着姐姐，抱着我，就是在这样的人群里欢送恩人解放军。

22年后的这一刻，我站在人群中，看着车队渐行渐远。
特邀通讯员 刘畅 文/图



在联防联控一线贡献青春力量



一名共产党员就是一面旗帜，新冠肺炎疫情发生以来，我校师生党员积极发挥先锋模范作用，参与到疫情防控阻击战中。本期让我们走近其中4名党员，看他们以坚定的信心、昂扬的斗志、务实的行动，主动担当，下沉社区，在联防联控一线贡献青春力量。

◆法学院 王世栋
地点：山东省无棣县王家村
听说家乡王家村开展新冠肺炎疫情防控工作有需要，法学院法律硕士第二党支部王世栋同学便立刻报名，成为了一名志愿者，毅然加入到这场疫情防控阻击战中。

2020年1月26日 多云
社区是疫情联防联控的第一线，也是外防输入、内防扩散的最有效的防线。志愿者们在村里帮忙设置路卡，做好进出人员登记，劝返外来人员。我利用所学的专业知识，宣传防疫相关法律法规，和其他志愿者一起入户为村民测量体温，发放防疫资料，提醒大家出门佩戴口罩。对于春节期间走亲访友、聚餐聚会人员予以劝导，尽己所能减少村内人员流动。

2020年1月28日 小雪
晚上刚洗完澡，外面寒风呼啸，还飘着小雪。这时，我接到村领导的通知，

要去镇政府拉消毒液，于是我立马穿上衣服开着车和村里的两名志愿者一起去了。无私奉献是共产党员的光荣传统，能为抗疫出一份力我很开心。

2020年2月1日 多云转阴
家人非常支持我的志愿工作，父母给村里和镇政府捐款6200元，并无偿提供自家房屋作为社区防疫指挥部和村内志愿者值班室。疫情期间，口罩是短缺物资，我通过向同学咨询，并从微信公众号和百度等互联网平台查询了无棣县销售口罩的药店和制造企业，把搜集到的有用信息及时汇总给领导。通过我提供的信息，村里购得口罩200余只，解决了燃眉之急。

◆商学院 李云娥
地点：云南省昆明市
为积极响应“抗击疫情，党员在行动”的号召，商学院工商16-1班李云娥同学参加了社区疫情防控志愿服务，希望能贡献自己的一份力量。

2020年2月14日 阴
今天是我参加志愿服务的第一天，我们每三人一组对街道进行检查。因为我们不是第一批志愿者，之前就有志愿者在做相应的工作，所以工作开展得比较顺畅。

走在路上，我们碰到了一些没有戴

口罩的人，见我们穿着志愿者的衣服，便很自觉地佩戴好口罩。对大家来说，志愿者好像在“管着”大家，但对我们来说，志愿者其实是“引导员”。

2020年2月17日 阴
今天是志愿服务的最后一天，由于天气冷，路上几乎没什么人，很多店铺也没有开张，我们的工作相对轻松。不过社区公园里经常有人聚集，今天也不例外，还是有两三位老人一边嗑瓜子，一边打牌。我们上前劝说，他们马上就把手牌收起来准备回家，并向我们道歉。临走前，一位大爷说：“谢谢你们你们的关心，你们辛苦了。”

虽然这几天天气很冷，每天两万多的步数，走到哪儿都没地方坐，回到家腰酸腿疼，但是我们的工作得到了居民们的认可，我们的劝导他们也记在了心里，简单的几句话，让我的心里暖暖的。

如今防控工作形势严峻，作为一名学生党员，我应该发挥表率作用，勇于承担责任。虽然做的只是一些微不足道的事，但能够参与到战“疫”工作中，我很有成就感。

2020年2月16日 小雪



◆会计学院 陈绪
地点：四川省成都市
为发挥大学生党员的先锋模范作用，在这场没有硝烟的战争中贡献一份自己的力量，2017级会计专硕一班的陈绪同学第一时间响应所在社区的志愿者招募令，积极投入到社区疫情防控志愿服务中。

2020年2月11日 多云
庚子新春，一场突如其来的疫情让一切好像笼罩在阴影之中。与日俱增的确诊人数、疑似病例，大街小巷贴满的宣传标语，以及各小区门口循环播放的注意事项，都让大家感受到了新冠肺炎疫情的严重性。

听说社区招募志愿者，我便拉上弟弟一起报名参加。社区安排我坚守自家门岗，服务自己居住的小区。我负责在小区门口给出入业主测量体温，阻止外来人员进入小区，偶尔还会帮外地返回小区居家隔离的业主送物资上门。

我的服务工作得到了社区居民的认可。小区里的一位阿姨特地从家里烧了一壶热水，并送了牛奶给我们喝。

2020年2月16日 小雪



受第一批志愿者的鼓舞，有越来越多的人投入到志愿服务中来，到现在为止已经有20多名志愿者了。由于人数较多，社区排了个班，今天轮到值班。社区志愿服务工作一切如常。作为一名青年党员，我能尽自己微薄力量为大家服务，倍感充实与自豪。虽然天气很冷，但小区业主对我们工作的支持，社区领导的慰问，暖心邻居的关心，都让我充满力量，我相信只要我们团结一心，必将迎来春暖花开！

◆商学院 王立尧
地点：天津市静海区陈官屯镇小集村

面对严峻的疫情形势，工商16-1班王立尧同学积极投身到防疫工作中，践行一名共产党员的使命。

2020年2月3日 晴
今天是我第一天参与志愿服务工作。爷爷、爸爸和我都是共产党员，至今我都记得爷爷生前给我讲1963年家乡发洪水，解放军战士和共产党员组成人墙阻挡洪水的故事，那个故事给我带来了深深的触动。这次疫情来势汹汹，村干部一天都没有休息，村里的老党员

和退役军人都自发投入到防疫工作中。我想，无论是作为共产党员还是作为村里的一小辈，我都有更多的责任守护我的家乡。

我负责每天的跟踪报表填写、体温监测等工作，并在村委会辅助记录善款物资的接收情况。未来这段时间，我会继续做好自己的工作。相信不久后，这场疫情就会过去，料峭春寒之后是春暖花开！

2020年2月7日 晴

今天上午的每日报表、体温监测工作结束较早，我来到村委会和大家一起分发物资。一位骑着三轮车往村西口方向去的老人被我们看到了。村委会干部问他：“嘿！老爷子，您老这干嘛去？现在这种情况最好别走动。”“嗨！我看着守卡口那帮小子挨冻受累，给他们送点东西去！”我顺着他手指的方向，看见了三轮斗里的方便面、小面包等食物。“行！您老送完赶快回来，别聚群，路上注意安全！”嘱咐完老人之后，村干部告诉我们这位老爷爷今年81岁了，这么大岁数仍坚持亲力亲为，支持村里工作。我想有了村民们贴心的后勤保障，这场战“疫”我们一定能赢！



科研战“疫”

“双向压力”下云南沿边地区如何应对突发公共卫生事件

此次新型冠状病毒疫情来势凶猛，全国31个省市自治区、港澳台地区无一幸免；除中国外，有24个国家都发现了确诊病例。疫情当前，全国乃至全世界的目光和理论界讨论的焦点都集中在武汉市、湖北省如何应对此次突发公共卫生事件上，诸如云南省等西部地区由于疫情相对较轻，并未受到太多关注。但西部地区，特别是沿边地区，由于其特殊的地理位置、地形地貌、民族风情等因素，当地公共卫生防疫部门正承受着极大的内外部疫情输入“双向压力”。

从内部输入压力来看。云南由于其独特的自然风光、民族风情、地理位置，一直以来都是国内游客的热门目的地，同时也是国内“候鸟式”康养的主要目的地，特别是西双版纳、保山腾冲等沿边地区近年来逐渐受到热捧；同时，昆明长水机场作为国内仅有的两个国家门户枢纽机场之一，基本实现了对南亚东南亚国家首都和重点旅游城市客运全覆盖，是大量前往南亚东南亚国家旅客的中转枢纽。仅2019年上半年，云南就接待国内旅客3.95亿人次。但随着大量游客的流入，也给沿边地区的公共卫生防疫工作带来了极大的压力。由于游客旅行线路、时间存在着较大随意性，一方面为疫情传播带来了方便，另一方面也加大了当地疫情防控的难度。以新冠肺炎疫情为例，截至2月9日，云南全省累计报告确诊病例138例，其中冬季热门旅游目的地西双版纳确诊14例，高居全省第二；沿边8个州市确诊病例数超全省总数的三分之一。大多数病例，特别是前期病例多为输入型病例，多数是利用春节假期来云南旅游度假的湖北游客。反映出沿边地区在公共卫生防疫方面面临着极大的内部输入压力。

从外部输入压力来看。云南省16个州市中，有一半的州市与越南、老挝、缅甸三国接壤，共有25个边境县，管

理边境线长达4060公里，有16个民族跨境而居。相邻国家地处热带亚热带地区，气候炎热、降水丰沛，特别适合病原微生物生长繁殖，传染病种类多、数量大，极易在人与人及人畜间感染蔓延，均属于世界卫生组织(WHO)公布的多种传染病流行区，形成了巨大的境外疫情输入压力。同时，由于相应国家经济发展仍较为落后，在公共卫生防疫方面投入较少，导致其疾病控制能力较为薄弱、缺乏相应的情报监控能力，对突发公共卫生事件很难做到及时掌握信息、及时进行防控，进一步加剧了云南沿边地区面对的境外疫情输入压力。在面对极大的境外疫情输入压力的同时，沿边地区的地形地貌、民风民俗、商贸往来等特点，都为境外疫情输入提供了极大可能，进一步增加了沿边地区引发突发公共卫生事件的潜在威胁。云南沿边地区多数边境地段在地形上无天然屏障，与邻国村寨相邻，甚至“一寨两国”；加之不少边民属于同一民族，生活习惯相近，语言相通，边民同耕同牧、通婚互访、经贸往来频繁。改革开放后，相对于邻国，我国沿边地区就业机会多、收入高，也吸引了大量境外务工人员长期在沿边地区生活工作。随着沿边地区人员往来与经济交流的日益频繁，沿边地区同沿线国家传染性疾病暴发与传播等风险都在不断升高，使得沿边地区面临着极大的境外输入压力的压力，甲类传染病跨境输入引起的突发公共卫生事件，一直是云南省沿边地区疾病预防控制工作的难点和重点。

面对“双向压力”，云南沿边地区在应对突发公共卫生事件的能力上却存在着明显的短板，特别是基层防疫机构尤为突出。完善国家治理涉及多领域、多层次、多维度的制度安排，应着重以完善机制设计为中心，从人、财、物三个方面，加大对沿边地区公



共卫生应急工作的政策倾斜和扶持力度，以提升沿边地区公共卫生事件的应对能力。

首先，完善沿边地区公共卫生应急工作的顶层机制设计。现有《中华人民共和国传染病防治法》《突发公共卫生事件应急条例》中规定公共卫生防疫工作和经费主要交由县级政府负责。但由于沿边地区的特殊性与重要性，面对“双向压力”当地政府在公共卫生应急能力建设上往往心有余而力不足，应加快建立现代财政制度，建立权责清晰、财力协调、区域均衡的中央和地方财政关系的要求，对中央与地方在沿边地区公共卫生应急能力建设上的责任进行明确划分，在明确基本公共卫生服务为中央与地方共同财政事权的基础上，加强中央与省级政府对沿边地区的资金与政策支持力度，完善针对沿边地区公共卫生应急工作的顶层机制设计，根据经

济社会发展情况逐步提高基本公共卫生服务人均经费国家基础标准，改变仅靠重大项目补助及相关政策“零敲碎打”的中央支持模式。

其次，加强沿边地区基层卫生应急专业队伍建设。随着公共卫生应急工作形势愈发严峻，沿边地区卫生应急专业队伍缺乏的问题更加凸显，严重制约了沿边地区应对突发公共卫生事件的能力和工作的开展。云南省疾病预防控制中心编制比例仅为常住人口万分之1.54，远低于国家1.75的要求，更未实现国家对适当提高交通不便的边远和民族地区编制配备比例的要求，沿边8个州市大部分疾控中心人员编制未满足且空缺数较大。同时，沿边地区卫生应急队伍整体能力还有待提升，队伍普遍缺少高水平卫生应急专业人员，现有应急队伍人员的专业支持度，也无法全面满足应急处置的需要；同时，队员的卫生应急相关培训和演

练次数较少，类型较单一，处置能力整体较弱且缺乏处置经验。应在中央与省级给予强有力保障的基础上，优先保障沿边地区基层疾控机构的人员编制，制定优于内地的人才引进政策，增强沿边地区的吸引力，改变长期以来沿边地区“总量缺、引进难、留不下”人才紧缺问题。同时，应通过内外结合提升现有公共卫生应急队伍能力水平。一方面，提升现有人员的处置能力水平，通过对已有人员加强业务培训、学历提升，进行内部挖潜；另一方面，通过对口支援、帮扶等方式，从外部向沿边地区输入优秀人员和先进经验，提升沿边地区公共卫生应急队伍能力。

第三，建立沿边地区公共卫生应急工作经费保障机制。在云南8个沿边州市的25个边境县中，有16个贫困县，自身财力极为有限且对上依赖度高，对公共卫生应急能力的建设重视程度不够，导致缺乏长效可持续发展的应急经费拨付机制，极大限制了沿边地区疾控中心公共卫生应急能力提升。由于经费投入少，部分机构物资储备数量和种类不能满足实际需要，如不少单位个人防护用品和携行用品配备数低于本单位应急队员总数、现场小型移动检测设备和移动通信器材严重不足等。应在完善沿边地区公共卫生应急工作的顶层机制设计的基础上，建立由中央与省级财政保障的沿边地区公共卫生应急工作经费保障机制，为沿边地区提升公共卫生应急能力提供长期稳定的资金保障。

第四，健全沿边地区多部门公共卫生应急协调沟通机制。对于突发公共卫生事件的应急处置需要多部门、多领域的协调配合，但云南沿边地区仍有近四成疾控中心未建立起多部门合作机制，缺乏其他部门常态化的沟通合作与信息交流。应由疾控中心主动牵头，建立、健全与相关部门的常态化信息交流共享机制，强化在公共

卫生应急工作中的多部门合作，形成公共卫生应急多部门协作支撑体系。与此同时，应强化与邻国之间的公共卫生信息沟通及共享机制，在“一带一路”卫生合作框架、澜沧江-湄公河合作机制下，以《关于湄公河流域疾病监测合作的谅解备忘录》为基础，持续开展大湄公河次区域跨境传染病联防联控项目，加强与相关国家传染病疫情信息交流机制建设，提高医疗服务和传染病防控能力，逐步形成政府部门间政策合作、医疗机构间人员交流、技术与项目合作等全方位合作的工作机制。

总体看来，目前云南省州市级疾控中心卫生应急工作体系已逐步完善，但面对“双向压力”沿边地区公共卫生应急工作能力亟需加强。提升沿边地区应对突发公共卫生事件的能力，补齐沿边地区公共卫生应急工作的短板，是国家治理体系和治理能力现代化的重要一环，对国家“一带一路”战略实施推进、巩固国家安全，促进民族团结都有着十分重要的意义。应着重突出中央政府和省级政府的责任，强化顶层机制设计，建立健全稳定长效机制，形成对沿边地区公共卫生应急工作的有效政策支持和有力资金支持。(文章及配图转载自2020年2月15日“公共管理与政策评论”微信公众号，《公共管理与政策评论》为国家新闻出版广电总局批准并公开出版发行的一份探讨公共管理理论与实践重大问题的学术双月刊，由中国人民大学主办，中国人民大学公共管理学院承办，CSSCI(扩展版)来源期刊。)

作者简介：李妍，云南财经大学财政与公共管理学院院长，教授，博士生导师，研究方向：财政理论与政策、社会保障理论与政策。闻勇，云南财经大学财政与公共管理学院教师，经济学博士，讲师，研究方向：财政理论与政策。

旅游文化产业研究院“智”助云南文旅行业多维战“疫”

新冠肺炎疫情发生以来，云南财经大学旅游文化产业研究院积极发挥智库功能，高度关注疫情对文旅业的重大影响，围绕文旅产业战“疫”及后续恢复振兴问题开展了一系列深入的研究，通过咨询报告、云上课堂、研究论文、微信推送等形式积极向各级政府、文旅企业及文旅科研人员呈现研究成果。咨询报告获得省领导的批示，云上课堂和录制节目在多个网络平台直播和转播，文旅抗疫相关政策建议经由微信公众号传播，赢得了社会的广泛赞誉。

公众树立信心，通过筹划旅游业恢复振兴“一盘棋”策略、启动制定旅游业恢复振兴计划、恢复和进一步树立“安全旅游目的地”形象等方式，多方位引导促进旅游业的发展，用“幸福产业”慰藉疫期的人们，帮助大家放松心情，迅速回归正常的生活轨道。

明庆忠教授撰写的《新冠肺炎疫情后云南旅游业恢复发展的建议》通过云南省人民政府研究中心上报云南省人民政府，得到省领导的批示，相关建议被采纳。研究院通过学校向云南省委省政府报送《关于文旅业积极稳妥复工复产的几点建议》，通过云南省社科联智库上报《面对新冠疫情，旅游业多层次高质量振兴的建议》等咨询报告，得到相关部门的重视。研究院副院长朱晓辉教授还参与“加快云南文化旅游融合发展对策研究”课题组合作撰写了《新冠肺炎疫情影

响下促进云南旅游业高质量发展的建议》，经云南省人民政府研究中心呈报云南省人民政府。

“云服务”为文旅企业解忧

疫情期间，明庆忠教授和朱晓辉教授通过线上直播、节目录制等形式为州市旅游管理部门开展培训和讲座，分级分类从不同层面提出了有针对性的对策建议，提高了旅游管理部门对疫情影响下的旅游业的认识。

明庆忠教授承担了云南省旅游规划研究院推出的“游云南”学院文旅行业“大咖开小会”线上直播课程，以《新冠肺炎疫情对文旅行业的影响与提振策略》为题进行直播和网络交流，观看直播的人数过万。朱晓辉教授参加“云旅四季”网络沙龙，围绕“疫情对市场的影响及对策建议：国内市场(城市、乡

村)、入境市场、出境市场”进行网络直播，并为《旅游研究》撰写《疫情对旅游市场的影响研究》一文。

在文旅创新领袖学院“去疫有道”公益直播中，明庆忠教授受邀为文旅企业应对开设讲座，之后又受邀到华中科技大学出版社、武汉战“疫”数字博物馆组织的“旅游云课堂”，通过案例和数据深层剖析文旅企业应变与提振策略。

围绕新冠肺炎疫情背景下文旅业的振兴问题，明庆忠还专门为曾经工作过的丽江市录制了时长近四小时的课程《多维战“疫”协同进 丽江文旅再提振》，为当地文旅管理部门和从业人员开展培训，并参与了《中国旅游创新协会、云南省旅游景区协会等单位组织的咨询活动。

科研战“疫”不止步

新冠肺炎疫情对边疆民族地区旅游业发展影响重大，疫情发生后，明庆忠教授领衔的研究团队积极行动起来，围绕新冠肺炎疫情对旅游业发展影响机理、特征、表现等研究以及网络调查和数据分析工作，发布微信文章《新冠肺炎疫情对旅游业发展的影响机理》。在明庆忠教授看来，影响机理主要包括四个方面，一是旅游业因敏感性易受疫情影响，二是旅游的空间流动性与疫情危害传播性易耦合，四是旅游心理的易感性易产生疫后延续性。

研究团队还在《学术探索》发表《新冠肺炎疫情对旅游业的影响及应对策略》等研究论文，《边疆民族地区旅游业抗“疫”三力分析及危机管理策略研究》《旅游业应对新冠肺炎疫情的策略：基于对极端天气气候事件的启示》等后续研究成果将陆续发表和出版。新闻中心(本文被2020年3月23日“学习强国”云南学习平台采用，文中配图由旅游文化产业研究院提供)

多份咨询报告为抗疫建言

旅游业是战略性支柱产业，因其敏感性，受新冠肺炎疫情影响而遭受重创。研究院院长明庆忠教授希望各级政府能够充分发挥主导作用，鼓励文旅业界和



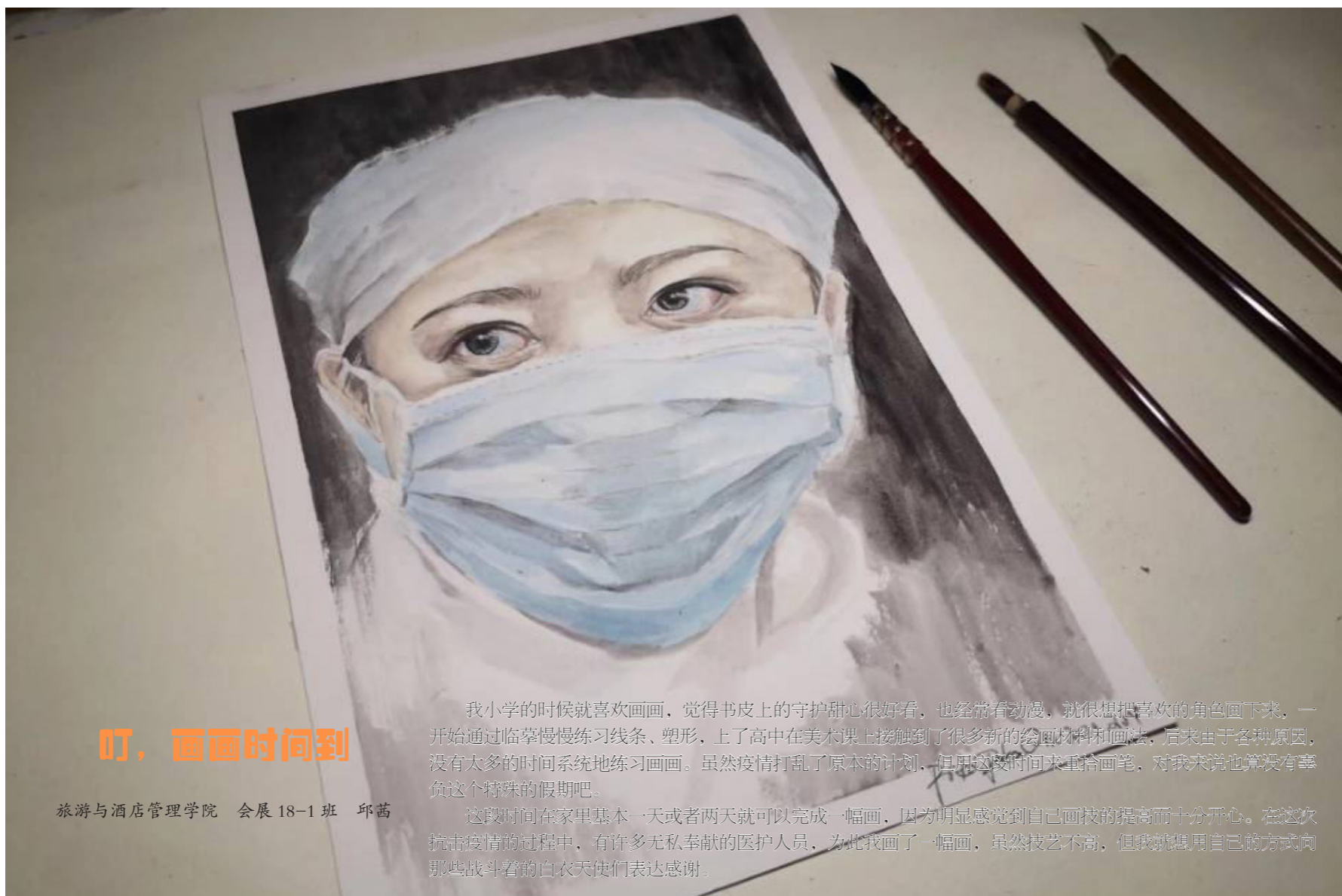
法学院：「组团」战「疫」显担当



“超长假期”，宅家日常

编者按：如果你有一段超长假期，你会做什么？受新冠疫情影响，今年的“假期”变得格外漫长，在这段时间里小云彩们有的发掘了自己的潜力，制作美食与家人共享；有的成功“拔旗”，拒绝拖延症完成了许多一直想做的事情；还有许多的小云彩们利用假期和网课不断充实自己，更上一层楼。

图片来源：受访者提供



叮，请画时间到

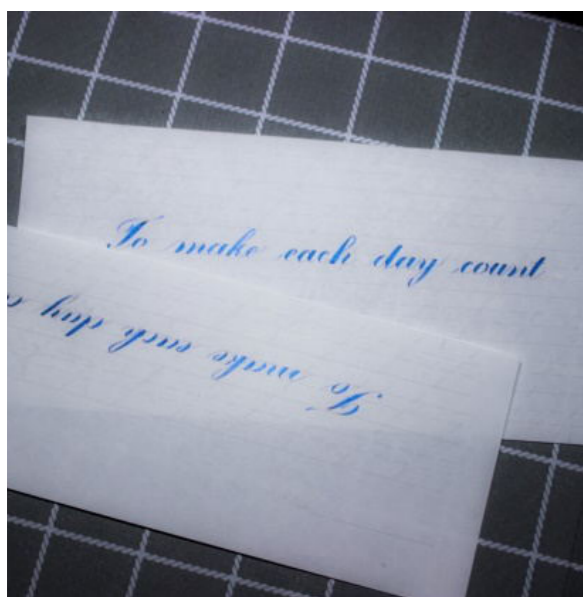
旅游与酒店管理学院 会展18-1班 邱茜

我小的时候就喜欢画画，觉得书上的守护甜心很好看，也经常看动漫，就想把喜欢的角色画下来，一开始通过临摹慢慢练习线条、塑形，上了高中在美术课上接触到了很多新的绘画技巧和画法，后来由于各种原因，没有太多的时间系统地练习画画。虽然疫情打乱了原本的计划，但用这段时间来重拾画笔，对我来说也算没有辜负这个特殊的假期吧。

这段时间在家里基本一天或者两天就可以完成一幅画，因为明显感觉到自己画技的提高而十分开心。在这次抗击疫情期间，有许多无私奉献的医护人员，为此我画了一幅画，虽然技艺不高，但我想用自己拙劣的笔触向那些战斗着的白衣天使们表达感谢。

练字的小确幸

经济学院 经济18-2班 周小倩



对西文书法的喜爱，不知始于何时。似乎是高考结束后开始“入坑”，于是踏上了奇妙的旅程。暑假和寒假，会有多一些时间练习，夜晚伴着音乐是最好的练字时光，从生疏到熟练，慢慢进步，是我最大的快乐。今年过年，我用手写英语给家人、好友送祝福，感觉这样很有温情和意义。疫情发生，假期延长，我们的安宁日子，是许许多多奋战一线的人换来的。希望疫情早点结束，与想念的校园和朋友早点见面。



宅家也要“动起来”

财政与公共管理学院 财政17-1班 余若瑶

由于下学期要参加体测，我在宅家的日子里，选择做一些运动来控制体重，包括瑜伽和蹬动感单车之类的。因为家里有健身房，运动比较方便。我一般每天分上午和晚上两个时间段做瑜伽，每次大概半小时到一小时，

不定时地蹬一蹬单车来加大运动量，每天的饮食也有控制，平时吃得比较清淡。虽然练完以后非常累，肌肉也很酸，但还是坚持了一个月左右的时间，效果虽然不那么明显，但至少体重没有“更上一层楼”。



努力成为美食博主的第N+1天

会计学院 会计1908班 杨诗涵

从小学起，我就喜欢捣鼓吃的，初中毕业开始接触烘焙，想要成为一名美食博主。寒假因为疫情出不了门，家里提前囤了一大堆食材，我就天天宅家做吃的，家里的一日三餐都由爸爸和我负责掌勺。

我喜欢尝试各种菜式，假期体验烤箱烧烤，做了韩式辣汤、轻松熊面包、云朵馒头、芝士蛋糕、红糖肉桂香蕉蛋糕等等。当然，食物的“颜值”也十分重要，我认为食物不仅要好吃，也要赏

心悦目，所以每次做好，我都精心摆盘，拍下它们的“美照”发到微博和朋友圈跟大家分享，也会在下厨房APP分享自己的菜单和配方，假期我分享了芝士蛋糕的做法，没想到几小时后浏览量就破万了，很开心这款蛋糕得到大家的喜爱和认可。

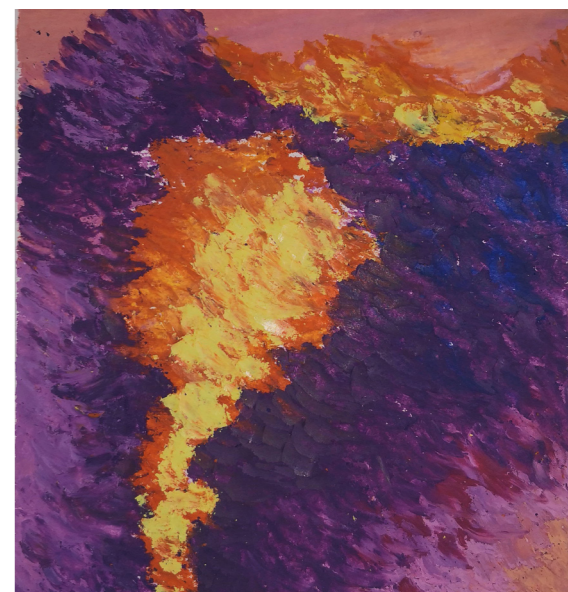
以后我会继续做好吃的，也希望能带动大家一起享受美食，记得多多给我发“作业”啊！



在色彩中找到成就感

国际工商学院 国贸18-1班 李玲钰

画画已经成为了我生活里不可或缺的一部分，我比较偏爱山水画，偶尔也会画人物和动漫。假期，我每天下午都会坐到书桌前画画，有时跟着网上的画画教程练习，有时照着绘画书临摹。我特别喜欢画画的时光，有时几抹色彩就会绘成一幅图画，一般一到两天就能完成一幅作品。学画画之后我更爱画了，这么多年来坚持做自己喜欢的事情，很有成就感！



“待机”宅家，快乐学习

财政与公共管理学院 卓政18-1班 刘文程

我一直在准备CMA（美国注册管理会计师），去年11月已经通过了一门。期末时因为忙着考试，没有太多精力去学习CMA，“超长假期”让我有大量时间去准备接下来的考试。原本这个假期我要去日内瓦游学，

但由于疫情原因推迟了，就结合自身情况制定了学习计划。我希望通过考证来提升自己的专业知识和能力，让自己变得优秀，父母也为我提供了很好的学习环境，每一天都过得非常充实。

Richard-刘文程

今天

昨天

14日

13日

12日

11日

10月

09月

08月

07月

06月

05月

04月

03月

02月

#高顿学习不延期打卡挑战赛—第九天# 《程语新编》——CMA之职业道... 共3张

#高顿学习不延期打卡挑战赛—第八天# 《程语新编》——CMA之风险管理... 共3张

#高顿学习不延期打卡挑战赛—第七天# 《程语新编》——CMA之贴现现金流... 共3张

#高顿学习不延期打卡挑战赛—第六天# 《程语新编》——CMA之资本预算... 共3张

#高顿学习不延期打卡挑战赛—第五天# 《程语新编》——CMA之定价... 共3张

#高顿学习不延期打卡挑战赛—第四天# 《程语新编》——CMA之边际... 共3张

#高顿学习不延期打卡挑战赛—第三天# 《程语新编》——CMA之本利... 共3张

#高顿学习不延期打卡挑战赛—第二天# 《程语新编》——CMA之汇率... 共3张

#高顿学习不延期打卡挑战赛—第一天# 《程语新编》——CMA之应收账款管理... 共3张

知识是最好的防疫 疫情当天宅在家里也能学技能！3天读懂财务报表分析，新手到高手，扫下方二维码...

#高顿学习不延期打卡挑战赛—第十四天# 《程语新编》——CMA之风险与... 共3张

#高顿学习不延期打卡挑战赛—第十三天# 《程语新编》——CMA之风险的... 共3张

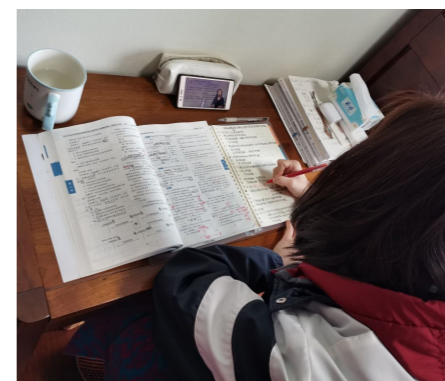
#高顿学习不延期打卡挑战赛—第十二天# 《程语新编》——CMA之特殊... 共3张

#高顿学习不延期打卡挑战赛—第十一天# 《程语新编》——CMA之经营活... 共3张

#高顿学习不延期打卡挑战赛—第十天# 《程语新编》——CMA之流动性... 共3张

书本在手，考证无忧

国际工商学院 金英18-2班 熊子欣



我从一月下旬开始备考计算机二级和初级会计。因为疫情宅在家里，每天学习时间多了不少。我每天的计划是早上学习实务，下午学习经济法，根据所学内容的难易程度合理安排学习进度，然后每一章都整理出知识框架，以便冲刺阶段的复习。晚上是计算机二级的练习时间，我会先看一遍老师的操作讲解，然后趁热打铁，自己独立做一遍，这样可以更好地加深印象。我觉得即使不能出门，这样的生活也非常充实，有希望。

